

畜牧兽医省级高水平专业群建设成果



广东茂名农林科技职业学院
Guangdong Maoming Agriculture & Forestry Technical College

动物医院岗位实习手册



广东茂名农林科技职业学院动物科学系

深圳市联合宠物医疗管理有限公司

编制

目录

一、适用范围	4
二、实习目标	4
三、实习安排	4
四、实习条件	4
(一) 实习企业	4
(二) 设施条件	4
(三) 实习岗位	4
(四) 实习指导老师	2
(五) 其他	2
五、实习内容	2
(一) 岗前培训	2
(二) 门诊助理岗位标准	2
2.1 实习目标	2
2.2 岗位职责	2
2.3 工作程序	3
2.4 工作要点	5
(三) 护理助理岗位标准	6
3.1 实习目标	6
3.2 岗位职责	6
3.3 工作重点目标	8
3.4 每日工作程序	8
3.5 技术要点	9
(四) 检验助理岗位标准	11
4.1 实习目标	11
4.2 岗位职责	11
4.3 工作重点目标	12
4.4 技能训练与考核	19
(五) 影像助理岗位标准	20

5.1 实习目标	20
5.2 岗位职责	20
5.3 工作重点目标	20
5.4 每日工作程序	21
5.5 技术要点	21
5.6 技能训练与考核	26
(六) 外科助理岗位标准	27
6.1 实习目标	27
6.2 岗位职责	28
6.3 工作重点目标	28
6.4 每日工作程序	29
6.5 技术要点	29
6.6 技能训练与考核	31
(七) 美容助理岗位标准	32
7.1 宠物医院常见美容项目	33
7.2 美容工具的使用及保养	33
7.3 美容保定方法	37
7.4 美容前基础检查	39
7.5 美容护理作业标准	40
7.6 美容洗浴作业标准	45
7.7 技能训练与考核	48
六、实习成果	49
七、考核评价	49
(一) 考核内容	49
(二) 考核形式	49
(三) 考核组织	50
八、实习管理	50

编写说明

1、本岗位实习手册由动物医学教研室、深圳市联合宠物医疗管理有限公司联合编写完成，为动物医院实习岗位实习手册初稿。门诊助理岗位、护理助理岗位由吴祖雄、植婵萍、丁晓老师完成，影像助理岗位、外科助理岗位由李明俊、乌日琴、王敏、周堪伟老师完成，检验助理岗位、美容助理岗位由刘洋洋、白红英、曹嫚嫚、周汉柱老师完成。

2、本岗位实习标准适用于前往动物医院实习的畜牧兽医、动物医学顶岗实习学生。

一、适用范围

本标准适用于畜牧兽医、动物医学专业学生安排到动物医院的岗位实习，主要面向宠物医疗、美容两大技术领域。

二、实习目标

学生通过动物医院岗位实习，了解企业运作、组织架构、规章制度和企业文化，掌握岗位典型工作流程、工作内容和核心技能；培养学生劳模精神、劳动精神、工匠精神，培养学生创新创业能力，增强学生就业竞争力；学生实习结束，通过考核，能获取相关职业资格证书。

三、实习安排

一般为6个月，实习分两阶段：10月中旬至次年1月中旬；3月上旬至5月下旬。

四、实习条件

（一）实习企业

联合宠物医疗管理有限公司、新瑞鹏宠物医疗集团等宠物医疗机构。

（二）设施条件

由实习按照员工管理办法为顶岗实习学生提供实习岗位，满足学生实习必备条件，由学校和实习企业共同负责实习学生的安全教育工作。

（三）实习岗位

实习岗位要符合畜牧兽医、动物医学专业人才培养目标要求，与专业对口或相近。动物医院实习岗位见表1

表 1 动物医院实习岗位一览表

序号	岗位名称	备注
1	门诊助理岗位	
2	护理助理岗位	
3	检验助理岗位	
4	影像助理岗位	
5	外科助理岗位	
6	美容助理岗位	

（四）实习指导老师

由企业员工作为企业指导老师，学校老师作为校内老师，对顶岗实习学生进行双重指导。

（五）其他

五、实习内容

（一）岗前培训

1. 学习《职业学校学生实习管理办法》（教职成〔2021〕4号）
2. 安全生产培训（含生物安全、医疗安全、人身安全等）
3. 劳动纪律培训（学习动物医院规章制度、新员工入职须知）
4. 职业素养教育

（二）门诊助理岗位

1. 实习目标

了解门诊助理岗位、熟悉岗位工作重点目标、每日工作程序；
掌握门诊助理岗位技术要点；

2. 岗位职责

协助诊疗（学习保定宠物，测量体温，临床各种给药方式，疫苗接种的操作方法以及病历记录形式和处方书写方式），清洁卫生等理。

3. 工作程序

(1) 接待宠物主人。对前来就诊的宠物主人进行关于诊疗流程的初步引导和介绍。适当做简单的病况调查或技术性咨询，若相对简单，在自己所掌握知识范围内，可以亲自解答，若超出自己所能回答范围，则带至医生处。

(2) 协助诊断。学习保定宠物，测量体温，临床各种给药方式以及疫苗接种的操作方法。在门诊诊疗过程中，尤其是前来就诊的宠物较多时，及时协助医生。

1) 保定动物。

在对犬猫进行保定之前先与主人进行交流，了解宠物的习性，然后再选择相应的保定方法。犬一般由主人自己徒手保定，一手圈住头部，另一手放在犬腰部附近控制住后肢，对于体型较大或性情狂躁的犬可用项圈固定头部，多人协助保定。

猫的保定一般需要两人共同协助完成，一人固定猫的头与前肢，另一人抓住后肢，对于较凶的猫可用项圈辅助保定。

在对动物的保定过程中要注意：保定要确实，防止出现意外，造成人畜损伤。保定过程中要认真，操作未结束前不可轻易松手。

2) 测量体温。

一般在医生指派后进行。有时医生忙于应付前一病例，为节省时间，经询问症状，若出现呕吐、流涕、咳嗽、发热、不食等症状，或当年第一次前来进行疫苗接种的，可先行量体温。

具体方法是：将体温计内水银柱甩到 35℃ 以下，用酒精棉球将体温计表面擦拭干净，再将其表面均匀涂布一层润滑油。让畜主帮忙保定好动物，将其肛门暴露，旋转缓慢的插入体温计，深度一般为体温计长度的 2/3，并将体温计上的夹子固定于动物的被毛上，防止其滑

落。3-5 分钟后，将体温计取出，读数并告知主治医生。若沾有污物，要用清水清洗干净，并用酒精棉球擦拭，将水银柱甩至 35c 以下，放于指定位置。

3) 给药途径及操作方法。

临床常用的给药途径有口服给药，注射给药，呼吸道给药等。其中注射给药又包括：皮下注射、肌肉注射、普通静脉滴注等。

皮下注射的位置通常选择颈部后方，臀部后方皮肤较松弛的部位，将动物保定好后，在选定的位置将毛拨向两侧，皮肤用酒精棉球消毒，左手拇指和食指将皮肤提起，右手持注射器针头斜向下 30-45 度刺入皮肤，回抽，若活塞可自由推动且无回血即可注射。

肌肉注射常选用臀部等肌肉丰腴的部位，操作方法与皮下注射基本一致。

4) 疫苗接种。

首先询问动物是否是第一次接种，若是则应先测量体温，体温正常方可接种，二免则不用再测体温。吸取疫苗前应先消毒瓶口，排净气泡。一般采用皮下注射，注射前后注意消毒。疫苗接种后一个星期不能洗澡，观察 15 分钟如无异常方可离开。

5) 病历的登记方法和记录内容，处方的书写。

病历登记有主人名，联系电话，宠物名，病历号，宠物种类，品种，体重，性别，年龄，就诊日期等。记录的内容包括有，主诉病史，既往病史及已治疗的方法与结果，临床症状，实验室检查方法与结果，特殊检查方法（x 线透视与摄影，b 超等）与结果，初步诊断，治疗方法（药物与手术治疗）及处方。

处方的书写内容包括前记，正文和后记。前记包括医疗，预防，保健机构名称，处方编号，畜主姓名，患畜年龄性别，病历号，开具

日期等。正文以 Rp 或 R（拉丁文 Recipe “轻取”的缩写）标示，分列药品名称，规格，数量，用法用量等。后记包括医生签名，药品金额及审核，调配，核对，发药及药房技术人员签名等。

处方的书写原则包括：记载病畜的一般项目应清晰，完整并与病历记载相一致，每张处方只限于一个患畜的用药，处方一律用规范中文或英文书写药物名称，剂量，规格，用法，用量。每一种药物另起一行，每张处方不得超过五种药物。开具处方后的空白处应划一斜线以示处方完毕。

处方常用英文缩写及含义：肌肉注射 Im，静脉注射 I.V，皮下注射 s.c，口服 po 等。

（3）清洁卫生

1) 每天早上 7:50 及傍晚 5:30，进行整体卫生清理工作，用海绵地拖将地面拖干净，擦拭窗台桌面并消毒。

2) 及时对被寄养和留医的宠物二便污染的笼子进行清洗，对患有传染病的宠物接触过的器具和空间进行消毒。

3) 诊疗过后的台面先喷洒消毒水，再用报纸或抹布马上进行清理。

4. 工作要点

（1）诊前医助

1) 诊前客户陪同与接待安排；

2) 诊前动物 TPR 基础体检；

（2）病例管理

1) 诊前客户基础信息登记；

2) 诊后病例资料录入（接诊当天）；

3) 每月根据医师要求，对月度病例进行分类汇总。

(3) 门诊协议沟通

- 1) 寄养手续的办理;
- 2) 协助医生办理住院、手术协议;

(4) 诊室环境管理

- 1) 确保诊前系统正常开启;
- 2) 客户座椅准备;
- 3) 门诊前确保诊台的消毒;
- 4) 诊后诊室卫生消毒.

(5) 诊室器材管理

- 1) 诊后器材归位;
- 2) 定期补充诊室打印纸;
- 3) 定期补充诊室的器材;
- 4) 器材的定期维护。

(6) 跟诊

- 1) 免疫、驱虫、保健类动物的接待;
- 2) 诊时动物保定;
- 3) 根据医生的处方进行配药;
- 4) 查看动物院内疗治情况;
- 5) 动物给药.

(三) 护理助理岗位

1. 实习目标

了解护理助理岗位、熟悉岗位工作重点目标、每日工作程序;
掌握住院护理和寄养护理岗位技术要点;

2. 岗位职责

(1) 住院护理

1) 病例护理

- ①根据住院处方单与医生核实当天用药情况;
- ②对住院动物进行清洁、护理;
- ③根据处方单进行用药, 并填写住院单;
- ④定期观察病情并进行记录。

2) 住院管理

- ①输液泵的保养;
- ②住院卫生消毒等环境管理;
- ③住院动物的用品管理。

(2) 寄养护理

1) 寄养动物接待

- ①审核动物寄养资格, 并收取客户相关证件;
- ②签署寄养协议;
- ③准备寄养环境;
- ④寄养前动物基础体检;
- ⑤与宠主交接寄养动物自带物品, 并进行登记放置。

2) 寄养护理

- ①寄养动物的环境管理;
- ②定时检查寄养动物的健康状况并进行登记;
- ③动物饮食与活动管理, 并进行登记;
- ④根据公司规定对寄养动物进行护理并登记, 出现异常时第一时间向上级汇报。

3) 寄养沟通

- ①寄养动物物品保管;
- ②建立寄养护理沟通群;

③每天与宠主汇报动物寄养情况。

3. 工作重点目标

(1) 工作重点

- 1) 实验室安全。
- 2) 遵守防疫制度。
- 3) 时刻关注住院危重病例。
- 4) 及时与医生和宠物主人保持联系。
- 5) 档案记录连续、系统、准确、清晰。

(2) 基本责任

- 1) 提供新鲜、干净、足量的饮水。
- 2) 提供新鲜、干净、无变质的适量饲料。
- 3) 提供干燥、温暖、卫生的环境。
- 4) 遵守防疫制度。
- 5) 适时有效护理。
- 6) 节约水、电、饲料，安全生产，团结协作。
- 7) 准确、及时、系统、清晰地做好各项记录。
- 8) 保护院内设备，及时维修保养。
- 9) 做好与医生、宠物主人的联系工作。

(3) 每日工作程序

- 1) 更衣换鞋。
- 2) 洗手进院。
- 3) 带上笔和病历本。
- 4) 与交班同事交接工作。
- 5) 了解每一个病例或者寄养的情况。
- 6) 首先对舍内情况作一总体反应(冷、热、正常否、味道等)。

7) 宠物健康检查。

①TPR 检查

②评价寄养的健康状况，评价病例的康复情况。

③记录并护理病例。

8) 清扫消毒笼子，更换饲料和饮水。

9) 住院护理，如伤口消毒，涂药，喂药等。

10) 填记录做报表。

11) 主管医生安排的其它特殊工作。

4. 技术要点

(1) 初级助理

1) 保定

2) 皮下、肌肉注射

3) 基本配药（含常用药品认识、处方签解读）

4) 口服药准备

5) 注射药配置

6) 输液前准备（含输液泵、注射泵检查和使用）

7) 静脉点滴无菌观念及输液给药技巧

8) 辐射防护和常规 X 光拍片（含基本摆位）

9) 仪器（含各种检验检查仪器、试剂盒、血压计、X 光机、B 超仪使用前准备）

10) 开塞露灌肠

11) 爪子修剪

12) 静脉采血

13) 雾化吸入治疗

14) 外耳道清洗

- 15) 挤肛门腺
 - 16) 血涂片制作
 - 17) 粪检样本制作
 - 18) 尿检（含常规、比重、沉渣样本制备）
 - 19) 染色操作
 - 20) 外科无菌概念
 - 21) 手术器械认识、清洗、准备和灭菌
 - 22) B 超检查前准备
- (2) 中级助理
- 1) 显微镜基本操作
 - 2) 静脉留置针安置
 - 3) 术前手术室准备（含气管插管准备、手术台准备、手术相关用品和药品准备）
 - 4) 术前麻醉机检查
 - 5) 术前消毒
 - 6) 日常例行事务处理
 - 7) 医院管理系统操作（含化验、影像检查、住院资料录入）
 - 8) 消化道造影
 - 9) 检伤分类基础概念
 - 10) 导尿管放置前准备
 - 11) 气管插管
 - 12) 麻醉机操作
 - 13) 麻醉注意事项和手术前、中、后护理
 - 14) 多参数监护仪使用
 - 15) 配血试验（三滴法）

16) 急救辅助

17) 耳缘静脉采血和测血糖

(3) 高级助理

1) 新生犬猫接生准备及护理

2) 基础营养学

3) 一般外科手术协助 (含绝育、常规软组织外科)

4) 饲管使用和护理 (含鼻饲管、食道饲管)

5) 配血实验 (交叉配血)

6) 生命迹象判断及重症护理

7) 医院管理系统操作 (含订货、入库、出库、盘存)

8) 导尿辅助操作 (公犬、母犬)

9) 术后伤口和引流管护理

10) 伤口护理和包扎

11) 进阶外科手术协助

12) 急救引导

13) 进阶 X 光协助 (含膀胱造影、脊髓造影)

14) 康复训练协助

(四) 检验助理岗位标准

1. 实习目标

了解动物医院检验助理岗位、熟悉岗位工作目标；掌握相关检验仪器操作标准要求；掌握相关采样准备标准

2. 岗位职责

(1) 识别动物医院常规的实验室设备，并掌握各个仪器的保养维护要点：

(2) 能正确的使用显微镜，熟知常用染色方法，并能够正确使用染色液；

(3) 能对粪便、尿液、血液、血浆的外观进行描述：

(4) 能正确的实施粪便样本的采集，并掌握不同的采集方法，及能分析各种放大的优缺点：能正确的制备粪便涂片（不同的样本来源）：

(5) 能正确的实施尿液样本的采集，并掌握不同的采集方法，及能分析各种放大的优缺点：

(6) 能正确地使用尿液试纸进行尿液分析：

(7) 能正确地准备尿液沉渣样品，用于显微镜检查：

(8) 能正确的实施血样本的采集；

(9) 能制备血涂片，并区分常见的血液细胞：

(10) 能正确地使用折射仪测定尿比重以及血浆蛋白含量；

(11) 能够正常进行交叉配血试验，并能正确判读结果；

(12) 能操作院内的血常规及血液生化设备，并熟悉操作的注意事项；

(13) 了解不同的血常规的检测原理与检测内容；

(14) 能正确地使用各种血清检测试剂盒；

(15) 能正确地使用各种病原检测试剂盒；

(16) 能根据不同的皮肤检查类型，正确地准备采样用品；

(17) 掌握 PCR 检测仪的操作，与了解设备的原理与使用注意事项；

(18) 掌握对检验结果的可信度初步判断；

(19) 了解送检流程与注意事项。

3. 工作重点

- (1) 人身安全。
- (2) 遵守动物医院各项规章制度。
- (3) 能够正确使用常规的检测仪器设备，并掌握各个仪器的保养维护要点。
- (4) 能正确的实施粪便样本的采集、尿液样本的采集、血样本的采集、皮肤样本的采集等。
- (5) 能够熟练进行动物常见疫病的试剂盒检测。
- (6) 对各类检验结果可以进行初步判断。

4. 采样标准及检测技术要点

血常规操作流程：

- (1) 采样
 - ① 根据医生处方领取 EDTA 抗凝管。
 - ② 根据动物体型选用合适的静脉采集静脉血。注意采血时间不能过长 负压不能过大。
 - ③ 将血液沿着侧壁注入抗凝管，注入后盖紧帽盖并上下颠倒 4-5 次充分混匀。
 - ④ 样品编号。编号方式：如在样本未放入样本室前屏幕显示为 3，则 该样本编号为 3.

(2) 血球仪计数

- ①填写使用登记表。

图 2.2-1 猫臂头静脉采血（来源于网络）②上下颠倒 4-5 次抗凝管。

- ③打开 SYSMEX 血球仪样本室。

- ④打开盖帽。将样本放入样本室，然后关闭样本。

⑤在操作界面选择动物种类，样本编号。选定后按下“运行”按钮进行分析计数。

⑥机器提示“吸样完成取出样本”字样后，取出样本放于试管架上。

⑦SYSMEX 血球仪分析结束后撕下机器打印的数据，填写血常规报告单。报告单一式两份一份送医生处一份留在化验室保存。

⑧整理工作台面。

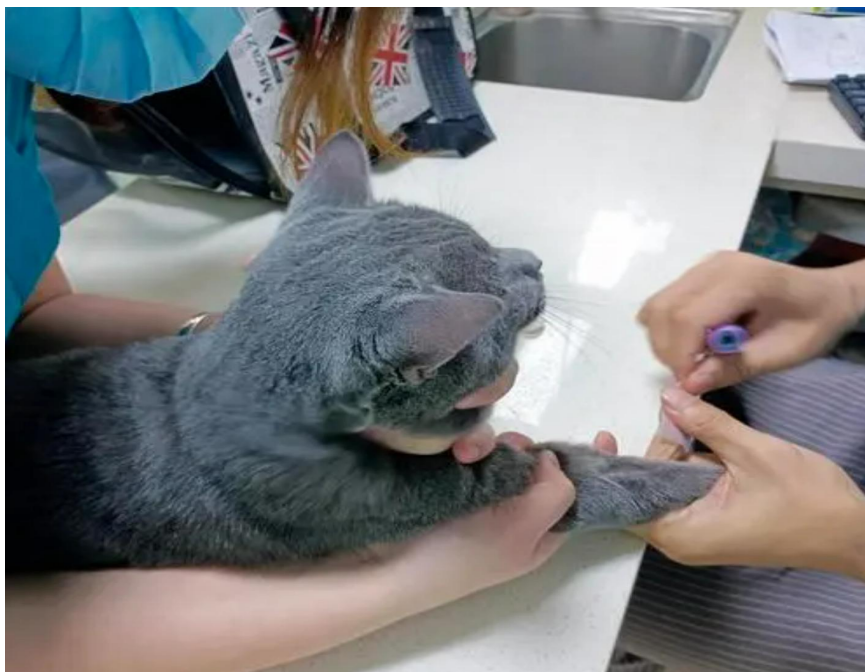


图1 猫臂头静脉采血（来源于网络）

生化检验操作流程

（1）采样

- ① 根据医生处方领取肝素锂抗凝管。
- ② 根据动物体型选用合适的静脉血管采集静脉血液。注意采血时间不能过长，负压不能过大，以免造成血凝和溶血。
- ③ 将血液沿着侧壁注入抗凝管，注入后盖紧帽盖并上下颠倒4-5次充分混匀。

④ 样品编号。编号方式为样品的病例号编号。

(2) 样本检验

① 使用“IDXX State spin”离心机对样本进行离心。血液样本采用“NORMAL”或“HARD SPIN”选项，尿液样本采用“URINE SEDIMENT”选项。

② 样本离心后，将血浆移到样品杯中。

③ 填写使用登记表核生化板使用记录表。

④ 移去 IDXX 生化仪防尘罩，选择“NEW SAMPLE”，选择动物种类，输入病例编号，放入试纸板，安置 tip，吸样，检测。

⑤ IDXX 生化仪分析结束后，撕下机器打印的数据，填写生化检验报告单，报告单一式两份，一份交与医生处，一份留在化实验室保存。

⑥ 整理工作台面。

显微镜检查操作流程要点：

(1) 显微镜检查

① 拿去防尘罩，检查电源连接。

② 打开电源开关，检查显微镜光源，并调节光亮调节旋钮以及光亮程度。

③ 查聚光镜和光栅旋钮是否灵活，聚光镜和光栅结构性是否完整。

④ 调节粗细螺旋，检查螺旋的灵活性与载物台的灵动性。

⑤ 调节物镜转盘检查物件转盘灵活性。

⑥ 检查目镜清洁度。

⑦ 使用检查玻片系统检查显微镜的聚光性、载物台的灵活性以及物镜和目镜的放大性能。

⑧ 填写显微镜维护记录表，正常的打勾，异常的打叉。

⑨检查完毕后将物镜调到 4 倍镜，下调载物台和聚光镜，调低光源亮度，关闭电源，盖好防尘罩。



图 2 显微镜的使用（来源于网络）

(2) 显微镜使用。

① 打开电源，旋转光亮调节旋钮调节光源至适当亮度。

② 将制作好的样本放置于在载物上。

③ 将低倍镜放于光路中。

④ 调节粗细螺旋直至目镜中有清晰的物象形成。调节聚光镜和光栅观察物像。

⑤ 旋转物镜转盘分别使用中倍镜和高倍镜观察样本，如果需要则使用油镜观察样本。

⑥ 检验完毕后，填写报告单。

⑦ 调低载物台、光源亮度，旋转载物镜转盘至低倍镜，清理物镜镜头。

⑧ 关闭电源，盖好防尘罩。

(3) 显微镜维护：定期清理显微镜上的灰尘及油污。

皮肤检验操作流程

(1) 采样

- ① 根据医生化验处方单领取耗材。
- ② 仔细观察病变，采取最新病变部位的皮肤样本。
- ③ 采取的方法可根据具体病变和医生处方要求，采取不同的采样方法。
- ④ 采样结束后标记样本。

(2) 检验

- ① 检验体外寄生虫时，在载玻片上滴一滴 10%KOH, 使得样本透明，透明后根据显微镜操作流程进行显微镜检验。
- ② 对于真菌和细菌，将在玻片用 DIFF QUIUCK 染色液染色后，按照显微镜操作流程进行显微镜检验。
- ③ 检验结束后出具检验报告单。
- ④ 清理工作台面。

粪便检验操作流程

(1) 采样

- ① 根据医生的化验处方单领取化验耗材。
- ② 根据动物的体型选择拭子法和回抽法取样。
- ③ 取样后在载玻片上涂两个样本。如果需要离心漂浮，重力漂浮等方法时，另行处理样品。
- ④ 标记样品。

(2) 检验

- ① 两个样本中分别加生理盐水和卢戈氏碘液。
- ② 根据显微镜操作流程进行显微镜检验。

③ 检验结束后出具报告单。

④ 整理工作台面。

尿液检验操作流程

(1) 尿液采集

① 根据医生处方领取相应耗材。

② 根据动物病情及医生要求，采取适当的尿液采集方法（尿液的采集方法有：自然排尿、导尿，穿刺导尿）。采集的尿液样本收集于 10 毫升的透明容器内。

③ 尿液采集完成后标记相应的样本，标记采集方法和病例编号。



图3 公犬的导尿

(2) 尿样分析

① 物理性状分析

a. 眼观尿液颜色、透明度。

b. 使用折射仪分析尿比重。

c. 分析完成后记录结果。

② 化学分析

a. 将化学试纸条浸入尿液中，试纸条全部浸入尿液后取出试纸条，平行拿于手中。

b. 30 秒后开始按照规定时间读值，一边读值一边记录。

c. 完成人工读值后出具检验报告单。

③ 尿沉渣检验

a. 尿液以 1000-1500 转/分钟离心。

b. 丢弃大部分上清液，留 0.5 毫升上清液。

c. 混匀上清液和尿沉渣。

d. 取一滴尿沉渣悬浮液滴于载玻片上，然后盖上盖玻片，镜检。
也可滴加卢戈氏碘液染色后镜检。

e. 镜检时应分别在低、中、高倍物镜的暗视野和明视野中观察。

f. 镜检结束后出具检验报告单。

5. 技能训练与考核

序号	考核项目	考核内容与方法	考核标准
1	血样采集	<p>血样采集:根据检测项目和医生处方，按照要求正确进行静脉血采集，采血完成后，上下颠倒抗凝管 4-5 次充分混匀，并进行编号。</p> <p>技术要点: 一针见血，完成采血后防止血液凝固进行混匀，并进行编号（注意止血）。</p>	<p>优: 能正确顺利采血，且血样无凝固现象并进行编号。</p> <p>良: 能正确采血，并进行编号。</p> <p>及格: 能正确采血，但动物有皮下出血形成血肿，进行编号。</p> <p>不及格:不能正常静脉采血。</p>
2	显微镜的使用	<p>显微镜的使用:能够正确进行显微镜的使用，能观察到清晰的视野并描述，能够正确的进行养护。</p> <p>技进行术要点: 显微镜的正确使用和养护。</p>	<p>优: 能够正确进行显微镜的使用，能观察到清晰的视野并描述，能够正确的进行养护。</p> <p>良: 能够正确进行显微镜的使用，并正确的进行养护。</p> <p>及格: 能够较正确进行显微镜的使用，并正确的进行养护。</p> <p>不及格: 不能正确进行显微镜的使用。</p>
3	尿液的	<p>尿液样本采集:根据检测项目，按</p>	<p>优: 能正确无菌采集尿液，并进行编</p>

	采集	照医生处方正确进行尿液样品采集（导尿）并进行编号。 技术要点： 能够正确采集尿液且不污染尿液，不损伤动物膀胱和尿道。	号。 良： 能正确采集尿液，但尿液污染，并进行编号。 及格： 能正确采尿，但动物的膀胱或尿道遭到破坏，尿液污染，并进行编号。 不及格： 不能正常采集尿液。
--	----	--	---

（五）影像助理岗位

1.实习目标

具备放射安全常识，会根据诊断要求进行动物摆位，熟练 B 超检查时对动物保定。

2.岗位职责

- （1）随时均可安全摄片。
- （2）完成摄片后填写放射记。
- （3）识别放射体位术语及其简写。
- （4）摄片时根据影像学标准给病畜摆位。
- （5）使用游标卡尺测量照射部位的厚度。
- （6）使用技术条件表确定设置 X 线机操控台上每个旋钮的参数。
- （7）在 X 线片上作病畜身份标记。
- （8）用自动洗片机冲洗 X 线片。
- （9）人工洗片。
- （10）片盒放入或取出 X 线片。
- （11）清洁片盒。
- （12）清洁增感屏。
- （13）登记病畜经 X 线片档案。
- （14）维护暗室。
- （15）超声检查中的动物准备和保定。

3.工作重点目

- （1）熟悉放射保护的知识，并做好自身防护。
- （2）做好放射记录。

- (3) 熟悉体位术语和缩写。
- (4) 根据诊断要求进行动物摆位。
- (5) 正确使用卡尺。
- (6) 熟练运用技术条件表。
- (7) 熟练 B 超检查时动物的保定姿势。

4.基本责任

- (1) 维持 X 光室、超声室、CT 室干净卫生。
- (2) 保证 X 光机、B 超仪、CT 仪能正常运行。
- (3) 保证随时都可以进行影像学检查。
- (4) 按照主治医师的具体要求对患畜进行影像学检查。
- (5) 检查结果（片子）的导出、打印。

5.每日工作程序

- (1) 换工作服。
- (2) 参加例行早会。
- (3) 查看 X 光检查、B 超检查、CT 检查预约表，明白当日任务。
- (4) 根据当日任务，打开相应影像学检查设备。
- (5) 等待需要检查的动物进来。
- (6) 若是 X 光检查和 CT 检查，助理需穿戴好防护服，按照医生的诊断需要进行动物摆位，设置相应条件参数，完成拍摄，导出或打印结果，交给主治医师。
- (7) 若是超声检查，助理需按照 B 超师要求进行检查部位剃毛及动物保定。
- (8) 做好仪器使用记录。
- (9) 关闭仪器。

6.技术要点

- (1) 放射安全

放射是有害的，可对体细胞造成广泛的损伤，引起生殖细胞基因发生变化而影响生育。放射线辐射引起的细胞损伤程度是不同的，快速分裂的细胞，如胎儿、骨髓、皮肤和未成熟的细胞对放射最为敏感。单次大剂量和长期多次小剂量累积均可造成损害，对基因的伤害会在后代中显现。始终遵从合理的安全措施可防止放射线辐射伤害的发生。只有 18 岁以上的人员才能在有射线的房间工作，孕妇除外。

当置身于放射线的辐射范围时，放射保护应从使用保护设施（PPE）开始，包括铅手套、铅围裙、铅护罩和铅眼镜。所有铅保护设施使用后必须悬挂，不能折叠。手套必须放在手套架上或往手套内塞个两头去底的易拉罐以确保通风，再把它平放。所有含铅用品必须定期放射检查是否有裂缝，并安排定期检查所有的保护设施。工作时始终佩戴自己的放射量计如辐射量测定片，放在铅围裙的领口上，面须朝外。

（2）动物摆位

美国兽医放射专家与解剖专家委员会（ACVRA）是制定兽医放射的解剖和方向性术语的权威机构。缩写的第一个字母代表射线从哪里进入体内，第二个字母代表射线从哪里射出体外。为了正确标记 X 线片和满足兽医的需要，助理必要熟悉体位术语和缩写。

下列是一些体位术语及其缩写：

左（Lt）：病畜左侧或左肢

右（Rt）：病畜右侧或右肢

背或脊（D）：身体的上侧，包括头、颈、背和尾的上半部

腹（V）：身体的下侧，包括头、颈、胸、腹和尾的下半部

掌（Pa）：前肢腕关节远端

足（Pi）：后肢跗关节远端

内侧 (M)：肢体的内表面或靠近身体中心

外面 (L)：肢体的外表面或远离身体中心

尾侧 (Cd)：相对于某一点处于尾侧的部位，也可用尾部表示。

头侧 (Cr)：相对于某一点处于头侧的部位，也可用前部表示。

远端 (D)：相对于某一点，四肢或尾部所有远离躯体的点

近端 (P)：相对于某一点，四肢或尾部所有朝向躯体的点

嘴 (R)：头上任何朝向鼻孔的部位

斜 (O)：45 度角，与水平和垂直间的夹角。

躺卧 (recumbent)：平躺。

(3) 正确使用卡尺

组织厚度影响 X 射线的穿透力。为测定组织厚度，必须使用卡尺。它是由平行的固定尺和活动尺构成的卡尺，活动尺垂直处有厘米和英寸的刻度，由于技术条件表是用厘米表示的，使用卡尺时必须读取厘米刻度。使用卡尺时，应把待检查部位最厚的部分置于卡尺之间，读取活动尺下的刻度，切记不可读取活动尺上面的刻度。

下列是如何使用卡尺的例子。假设要拍犬右腕骨和腕关节的 X 线片，拍照体位是 AP（掌背侧）和 ML（内外侧）。首先把右腕骨置于两个尺之间，为 AP 位。固定尺在关节下，活动尺在关节上。假设活动尺下缘对应的刻度是 3cm，记录测定的厘米数并在同一行的体位栏标出 AP。拍完第一张 X 线片后，再次测量关节厚度，但这次固定尺位于关节的内侧面，活动尺位于关节的外侧面，再次读取活动尺下缘的厘米刻度值。由于腕骨较扁，宽度大于厚度，这次的数值可能是 5cm。再次记下厚度 5cm 和体位 ML，可用这些信息和技術条件表来设置 X 线机的曝光参数。切记这些信息的同一行上要有病畜名字、其它数据，以及体位和厚度。

切记应将卡尺放置于记录本附近以方便使用。随着经验的增多，有些人会倾向于眼估而不用卡尺测量，这是造成胶片质量低下和出现多次重拍的原因。花点时间测量每个解剖部位的每个体位实际上会节约很多时间，切记要测量组织最厚的部位。正确使用卡尺是提高 X 线片质量的基本要素之一。

(4) 运用技术条件表

技术条件表是 X 线机操控的设置公式，它是由被拍照部分的厚度决定的。它由行和列构成，第一列标明了检查部位的厚度 (cm)。一旦厚度确定后，以该行其它列找出 KVP、MA 和曝光时间 (s) 或毫安秒 (mas)，毫安秒就是 MA 乘以 S。

X 线机的控制台有几个刻度盘、开关和旋钮。首先找到电源开关，使用时 X 线机应处于开机状态。助手要涉及三个选择性旋钮是 KVP、MA 和时间。有些机器将 MA 和时间旋钮合并成为 mas 旋钮，其目的是采用高 ma 和低曝光时间。根据技术条件表中的数值调整三个旋钮的参数。控制台上还有个曝光按钮，当完全按下这个按钮时就会曝光。有些机器的曝光采用脚踏板，这样摄片和保定病畜可同时进行。当按下曝光按钮时，刻度盘上会有红光闪过，表明 X 线下在释放。老一些的机器的稳压器会测定输入电压并允许手动调整输入电压，新型的机器会自动调整。

每个机器的条件表是不同的。在技术条件表制作之前，系统常量已设定完毕，因此不必调整，只要知道其机理就可以了。技术条件表的常量包括：

1) 射线源—物体距离 (SID)：这是光源至胶片之间的距离，通常为 100 厘米。由于这个距离是固定的，所以在使用滤线栅时，X 线机的投照管必须比台面拍片降低 15 厘米左右，这个距离通常标明

在投照管架上。无论使用滤线栅还是台面拍片，投照管与台面的距离应标在技术条件表上。

2) 铝滤光片：铝滤光片安装在投照管口和投照仪之间，通常厚度为 2—2.5mm。滤光片会吸收软 X 线，也就是散射 X 线，它是从物体上折射在 X 线通路上的 X 线。

3) 滤线栅：这是放置于病畜和台面下胶片间的装置，用于减少散射线。滤线栅一般使用栅栏比来描述，铅带的高与间隙的宽度之间的比（例如 6：1）。

4) 增感屏：置于片盒内前后两面的薄片，它可把 X 线转换为可见光，引起胶片曝光。它有高中低速之分，高速增感屏可减少曝光时间，而低速增感屏能使拍摄更清晰，但更易因病畜的晃动而模糊。

5) X 线片：X 线片根据（曝光的）速度而分类。高速 X 线片曝光时间短但缺乏清晰，低速 X 线片曝光时间长但部位清晰。

胶处—增感屏系统是二者功能的结合，其目的是在最高速下获得最清晰的效果。生产商会提供胶片—X 线片等级的表。兽医通常使用的是 300—400 的中速系统。

(5) 超声波检查时，助理对动物的准备和保定

任何东西都会降低影像质量，包括毛发、灰尘或皮屑，所以病畜备皮是非常重要的。探头放置的位置应使作 40 或 50 号刀头剃毛，该区域先用外科皂清洗，再水洗，最后晾干。为了加强探头与皮肤的接触，皮肤上要涂上大量的耦合剂。

病畜的摆位取决于待检部位。超声波检查小动物腹腔时，病畜应仰卧。用三指法保定四肢，前肢前伸，后肢后拉，可用胸部固位器协助病畜摆位。因检查部位的不同，有时也需要侧卧保定。检查心脏的

病畜需要侧卧，剃毛区为左右肘后胸壁。有些部位的超声波检查也可采用站立。

助手负责把设备送到检查区，插上插座打开电源开关，并把所需的保定设施放在检查台上。首先准备设备，然后再开始病畜的准备工作。待病畜剃毛清洗后，即可通知兽医准备完毕。在被皮过程中，需要一个助手保定动物。检查完后，把病畜送回病房，清理设备并收好，按厂商说明常规保养和护理，耦合剂和超声波设备保存在一起。

如果影像需要打印出来，应标上日期并折好放在病历档案内以供将来参考。如果用录像带录实时的超声影像，磁带上应标上与病历档案类似的标记，并作为病历档案的一部分与其它磁带保存在一起。

7. 技能训练与考核

序号	考核项目	考核内容与方法	考核标准
1	放射安全	<p>考核内容：放射安全知识，防辐射操作，防护设施的维护与检查</p> <p>考核方法：笔试+实操，比如让实习生展示防护服的穿戴，存放，维护与检查。</p>	<p>优：放射安全知识笔试成绩 90 分以上，防护服的穿戴，存放，维护与检查完全正确</p> <p>良：放射安全知识笔试成绩 80 分以上，防护服的穿戴，存放，维护与检查基本正确</p> <p>及格：放射安全知识笔试成绩 70 分以上，防护服的穿戴，存放，维护与检查基本正确</p> <p>不及格：放射安全知识笔试成绩 60 分以下，防护服的穿戴，存放，维护与检查不正确</p>
2	动物摆位	<p>考核内容：体位术语和缩写，动物摆位</p> <p>考核方法：笔试+实操，比如让实习生展示胸部正位片、侧位片摆位，腹部正位片、侧位片摆位。</p>	<p>优：体位术语和缩写笔试分数 90 以上，胸部正位片、侧位片摆位，腹部正位片、侧位片摆位完全正确</p> <p>良：体位术语和缩写笔试分数 80 以上，胸部正位片、侧位片摆位，腹部正位片、侧位片摆位基本正确</p> <p>及格：体位术语和缩写笔试分数 70 以上，胸部正位片、侧位片摆位，腹部正位片、侧位片摆位不完全正确</p>

			<p>不及格：体位术语和缩写笔试分数60 以下，胸部正位片、侧位片摆位，腹部正位片、侧位片摆位不正确</p>
3	正确使用卡尺	<p>考核内容：使用卡尺测量组织厚度</p> <p>考核方法：案例法，假设要拍犬右腕骨和腕关节的 X 线片，让实习生展示使用卡尺测量组织厚度</p>	<p>优：卡尺使用完全正确，测量组织厚度完全正确，成片效果较好</p> <p>良：卡尺使用完全正确，测量组织厚度基本正确，成片效果好</p> <p>及格：卡尺使用基本正确，测量组织厚度基本正确，成片效果一般</p> <p>不及格：卡尺使用不正确，测量组织厚度不正确，成片效果差</p>
4	运用技术条件表	<p>考核内容：运用技术条件表，确定拍摄参数</p> <p>考核方法：案例法，假设要拍犬右腕骨和腕关节的 X 线片，让实习生根据已知组织厚度，运用运用技术条件表，计算出拍摄参数。</p>	<p>优：计算出的拍摄参数完全正确，成片效果较好</p> <p>良：计算出的拍摄参数完全正确，成片效果好</p> <p>及格：计算出的拍摄参数基本正确，成片效果一般</p> <p>不及格：计算出的拍摄参数不正确，成片效果差</p>
5	超声波检查时，助理对动物的准备和保定	<p>考核内容：超声部位剃毛，动物保定</p> <p>考核方法：案例法，假设要做犬心脏超声，让实习生展示剃毛及保定。</p>	<p>优：刀头选择正确，剃毛干净，超声部位清洁干净，保定姿势完全正确，超声效果较好</p> <p>良：刀头选择正确，剃毛基本干净，超声部位清洁基本干净，保定姿势基本正确，超声效果好</p> <p>及格：刀头选择正确，剃毛不太干净，超声部位清洁不太干净，保定姿势基本正确，超声效果一般</p> <p>不及格：刀头选择不正确，剃毛不干净，超声部位清洁不干净，保定姿势不正确，超声效果差</p>

(六) 外科助理岗位

1. 实习目标

认识常用手术器械，熟悉常用消毒灭菌方法在手术准备过程中的应用，建立无菌观念，了解常用麻醉方法及操作方法，了解手术过程中呼吸和心跳的监护方法等。

2. 岗位职责

(1) 打扫及消毒手术室，维持手术室设备、器械和物品摆放合理。

(2) 清洗、消毒手术器械。

(3) 记录、上报手术耗材使用情况。

(4) 患病动物术前检查，术部剃毛、消毒。

(5) 患病动物术前安置留置针、诱导麻醉。

(6) 患病动物气管插管，行呼吸麻醉。

(7) 协助主刀医生穿无菌手术衣、戴无菌手套。

(8) 协助主刀医生打开无菌器械包、准备无菌创巾、刀片和缝针等。

(9) 术中麻醉监护。

(10) 配合主刀医生完成手术。

3. 工作重点目

(1) 明白主刀医生的需要。

(2) 术前、术中完全服从主刀医生安排。

(3) 避免手术意外。

(4) 记录、上报手术耗材使用情况。

(5) 保证手术室随时可以使用。

4. 基本责任

(1) 维持手术室干净卫生。

(2) 常备足够数量、种类的常用手术器械（已灭菌，随时可取

用)。

- (3) 常备足够数量、种类的手术耗材。
- (4) 患病动物常规术前检查。
- (5) 麻醉监护。
- (6) 呼吸麻醉。
- (7) 外伤紧急处理。

5. 每日工作程序

- (1) 更衣换鞋。
- (2) 参加例行早会
- (3) 主动与主刀医生沟通，明白当日任务
- (4) 根据当日任务，准备相应的手术器械（清洗、打包、灭菌）
- (5) 检查手术室设备是否能正常使用
- (6) 准备当日手术所需耗材（种类、数量）
- (7) 手术室紫外线照射 30 分钟
- (8) 向主刀医生汇报，手术室已备好
- (9) 动物术前检查
- (10) 动物术前剃毛、消毒
- (11) 协助主刀医生穿手术衣、戴手套
- (12) 术中麻醉监护
- (13) 手术顺利完成

6. 技术要点

- (1) 常用器械的准备
 - 1) 清点数量与种类
- 手术刀(×1) 手术剪(×1) 镊子(×2) 巾钳(×4) 止血钳(×6) 持针钳(×2) 肠钳(×2) 腹膜钳(×4) 缝针与缝线(若干) 拉

钩（×4）创巾（×6）敷料（若干）手术服（×4）

2) 器械的清洗、打包与灭菌

用清水清洗器械后，用包布将器械打包，放在高压灭菌锅里灭菌（121℃、30 分钟），之后，将器械包放入烘箱中烘干（75℃）备用。

(2) 无菌操作

1) 人员消毒

①用肥皂反复擦刷和流水充分冲洗，冲洗时手朝上，使水自手部向肘部方向流去，然后用灭菌纱布擦干；

②将手臂浸泡在 0.1%新洁尔灭溶液 5 分钟；

③手术人员穿戴手术帽、口罩、手术衣、手套。

2) 术部准备

剪毛，清洗，二次碘酊法消毒，盖好创巾，并用巾钳固定

(3) 手术麻醉

1) 麻醉前准备

预防不必要的麻醉意外，有很多事情需要在手术前做的。譬如术前禁食 8 小时，严格禁水至少 2~4 小时。对于年幼的动物或是处于哺乳期的动物，术前禁食时间要大范围缩短，可以缩短至 4 小时，以免手术前出现低血糖情况发生。

病史调查、术前常规体格检查、术前必要实验室检查：血常规、生化检查、听诊心肺功能、心电图、血压检查、胸部 x 线片检查、b 超检查、传染病检查：对于猫，主要是猫白血病病毒和猫爱滋病病毒检查（Felv/Fiv）；对于犬主要是犬瘟、细小病毒等、内分泌检查。

2) 麻醉种类

诱导麻醉：麻醉采用丙泊酚静脉诱导，它的麻醉作用时间为 1~3 分钟，通常来讲刚好足够插入气管导管和连接上呼吸麻醉机。

吸入麻醉：目前代表性的麻醉药物有：氟烷、氨氟醚、异氟醚(烷)、地氟醚、七氟醚。

非吸入麻醉：主要就是注射类型的药物，体内代谢越快，则越安全。丙泊酚是目前在体内代谢最快的非吸入麻醉药物，可以作为全静脉麻醉药物的代表。

(4) 术中监护

主要术中心电、血氧及体温的监护。术中由心电监护仪监护或是专人不间断做心肺听诊，观察眼球状态、特别是注意呼吸的频率。一般情况下，麻醉出现意外时均是呼吸先停止，而心脏仍然跳动。若有专业的人员尽早发现呼吸异常，尽早采取措施，一般都能化险为夷。另外若是术中出现心率下降、血氧饱和度持续降低，应立即查找原因，采取措施。

7. 技能训练与考核

序号	考核项目	考核内容与方法	考核标准
1	常用器械的准备	<p>考核内容：常用器械的种类与数量，清洗、打包与灭菌</p> <p>考核方法：案例法，比如让实习生准备母猫绝育手术需用手术器械。</p>	<p>优：准备的器械种类和数量均正确，清洗、打包与灭菌方法均正确</p> <p>良：准备的器械种类和数量均正确，灭菌方法正确，但清洗、打包方法不完全正确</p> <p>及格：准备的器械种类和数量均正确，灭菌方法正确，但清洗、打包方法不正确</p> <p>不及格：准备的器械种类和数量不正确，或灭菌方法不正确</p>
2	无菌操作	<p>考核内容：手术人员消毒、术部消毒</p> <p>考核方法：让实习生展示手术人员手、手臂消毒过程及患病动物术部消毒过程。</p>	<p>优：手、手臂消毒方法及顺序完全正确，术部消毒方法及顺序完全正确</p> <p>良：手、手臂消毒方法及顺序基本正确，术部消毒方法及顺序基本正确</p> <p>及格：手、手臂消毒方法及顺序不完全正确，术部消毒方法及顺序不完全正确</p> <p>不及格：手、手臂消毒方法及顺序不</p>

			正确，术部消毒方法及顺序不正确
3	手术麻醉	<p>考核内容：术前诱导麻醉、术中呼吸麻醉</p> <p>考核方法：让实习生展示术前诱导麻醉操作过程及术中呼吸麻醉操作过程。</p>	<p>优：术前诱导麻醉操作完全正确，术中呼吸麻醉操作完全正确</p> <p>良：术前诱导麻醉操作基本正确，术中呼吸麻醉操作基本正确</p> <p>及格：术前诱导麻醉操作不完全正确，术中呼吸麻醉操作不完全正确</p> <p>不及格：术前诱导麻醉操作不正确，术中呼吸麻醉操作不正确</p>
4	术中监护	<p>考核内容：心电监护仪监护、人工监护</p> <p>考核方法：让实习生展示心电监护仪监护的使用及术中监护、人工监护的操作过程及要点。</p>	<p>优：心电监护仪监护的使用及术中监护完全正确，人工监护的操作完全正确</p> <p>良：心电监护仪监护的使用及术中监护基本正确，人工监护的操作基本正确</p> <p>及格：心电监护仪监护的使用及术中监护不完全正确，人工监护的操作不完全正确</p> <p>不及格：心电监护仪监护的使用及术中监护不正确，人工监护的操作不正确</p>

（七）美容助理岗位标准

1. 实习目标

了解动物医院美容助理岗位、熟悉岗位工作目标；掌握美容接待流程；掌握美容工具及设备的使用及维护；掌握基础的美容护理项目及操作标准

2. 岗位职责

- （1）积极配合宠物美容师在洗护、美容、造型等工作上的安排；
- （2）能与客户沟通宠物相关美容、喂养、护理等基本知识；

(3) 学习宠物美容基本知识及操作流程，学习各种宠物美容用品、用具的性能、特点和其使用方法，掌握工具、用品的消毒知识及操作；

(4) 做好医院环境的清洁、消毒工作。

(5) 参加院内医疗、美容培训，完成美容基础练习项目。

3. 宠物医院常见美容项目

作业目标：

能了解宠物护理与美容项目的分类

动物医院常见美容服务项目：

(1) 美容护理

①耳部护理、眼部护理、刷牙、剪指甲、挤肛门腺

②脚垫护理

③开结

④除底绒

⑤包毛

⑥局部修剪-眼周毛、下巴毛、脚底毛、肛周毛、导尿毛。

(2) 洗浴。标准洗浴

(3) 造型修剪

①局部

②标准

4. 美容工具的使用及保养

作业目标：

(1) 能正确操作美容桌/支架/吊杆/吊绳。

(2) 能认识和使用宠物护理美容的修剪工具，包括直剪、弯剪、电剪（充电式）、针梳、排梳等。

(3) 能掌握传统剪刀种类、真空剪的知识，并正确运用剪刀，能掌握正确的修剪姿势。

(4) 能正确使用针梳梳理被毛，梳理完成后，能再用排梳使全身顺毛，被毛没有毛结，并使梳理前后称重无差异。

剪刀的使用与保养：

(1) 剪刀的使用方法

先将无名指伸入静刃的指孔中，剪刀握在手上保持平衡。用小指顶住指孔外的支撑架，然后将中指和食指平衡的放在剪刀的手柄部分，不要握的过紧或过松。将大拇指伸直插入动刃的指孔中，利用大拇指来回运动来操作和控制剪刀。



图4 直剪的握法（来源于网络）

剪刀练习的运剪口诀：由上至下、由左至右、由后至前、动刃在前、静刃在后、眼明手快、胆大心细。

(2) 剪刀的保养方法

不要用宠物美容专业剪刀剪宠物毛发以外的任何东西，也不能用于修剪毛结或脏毛，否则很快将不能保持其锋利度。

修剪造型时要随手拿在手上，不能与宠物同时放于美容桌上，防止摔落或撞击。

工作后要清洁干净剪刀刀刃上的毛发，然后消毒并上油保养。上油时在两片刀刃上滴少许润滑油，再在支点周围滴一些，这样可以使剪刀用起来更加灵活。保养后随手装入剪刀包备用。

使用剪刀的方法必须正确，不正确的握刀方式和用力的不均匀都将影响剪刀的寿命。

剪刀不慎摔落或各种原因导致磨损时，一定要找专业人士进行维修和维护。

（3）电剪的使用方法

使用电剪时，需要美容师能够在大范围内灵活地活动手臂和手腕，初学者需要经常练习。

电剪正确的使用姿势做好是像握笔一样握住电剪，一定要保持拇指在电剪的上方，这样可以减轻腕部的压力。



图5 电剪的握法（来源于网络）

（4）电剪的保养方法

在使用结束后，要用小毛刷将刀片上残留的宠物毛发清理干净。如果电剪在处理毛发很厚或体型很大的宠物时，则需要在美容过程中随时清理。

刀片清理干净后要用专业的电剪润滑油进行润滑。用手握住电剪，将刀头朝下，保持电剪的运转，然后将润滑油滴入两片刀片之间

的夹缝中，几秒钟后停止运转，用专用的刀头清洁巾将多余的润滑油擦干净即可。

如果刀头出现裂痕或损坏，就要马上更换，否则刀头非常容易割伤或刮伤皮肤。

电剪非常怕摔，摔后可能会破坏运转的平衡，有时会摔坏刀头的齿。因此要小心轻放，避免掉在地上。此外，电剪要存放在干燥的环境中，避免受潮。

（5）针梳的使用方法

用右手食指和大拇指握住刷柄的底部即连接刷面的部分，其他三个手指控制刷面，放在刷面的最下方。放松肩膀和手臂的力量，利用手腕旋转的力量来梳理毛发，动作要轻柔。



图6 针梳的握法（来源于网络）

（6）直排梳的使用方法

当使用直排梳宽齿一侧时，用右手握住密齿侧整个梳子三分之一的位置，大拇指的一侧，另四个手指在一侧。使用时，同其他梳子一样要利用手腕旋转的力量，动作要轻柔。

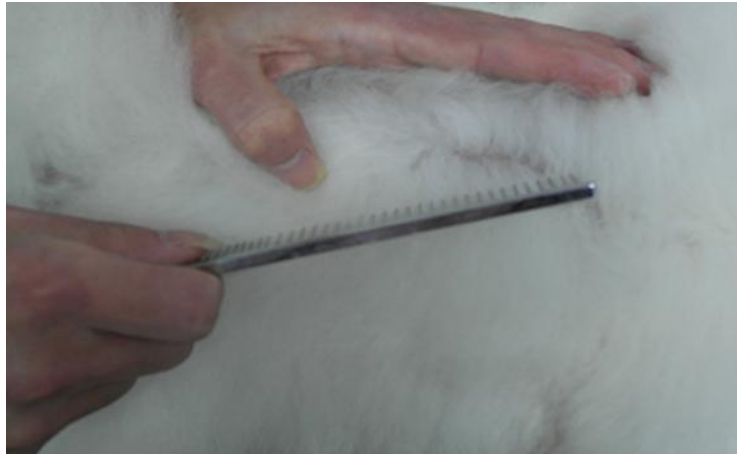


图7 排梳的握法（来源于网络）

（7）梳子的保养方法

不论哪种梳子使用后一定要及时清理掉上面残留的毛发和污物，保持梳面的清洁。清理针梳上的毛发时要用手轻轻的顺着针弯曲的方向将毛发推出，而不能用直排梳等工具去处理。

正确的使用方法对保护梳子是非常重要的。宠物专业梳子大多价值不菲，若在梳理时不懂得正确的握法和手腕力量的运用，则很容易损坏，造成损失。

梳子的材质大多不能耐热，过热容易引起变形，所以不能使用高温消毒。一般用紫外线消毒的方法。

宠物用梳子大多采用天然材质，可以水洗，但洗完后一定要注意擦干平放。

梳理时如遇到毛发打结无法梳开时不能强行梳理，要先用开结工具打开后再慢慢梳理，否则很容易造成梳齿的折断。

5. 美容保定方法

作业目标：

- （1）能掌握宠物心理、行为知识及基本保定知识。
- （2）能掌握宠物驯导、牵犬的方法和原理。
- （3）能正确运用常用保定工具，熟练掌握常用保定方法。

(4) 能科学的驾驭与控制宠物犬。

作业要点：

(1) 注意自身生命安全。

(2) 注意宠物生命安全。

(3) 作业过程中要注意手不离狗，确需离开需使用保定工具做好宠物保定工作。

(4) 必要时可使用保定工具及人员辅助。

6. 美容保定操作

(1) 准备工具

保定工具的准备：防咬罩（嘴套）、伊丽莎白圈（头套）、保定绳。

(2) 工具保定



图8 头套、嘴套（来源于网络）

(3) 美容桌保定



图9 斜挎式美容桌保定（来源于网络）

(4) 修指甲保定



图 10 修指甲保定方式（来源于网络）

6. 美容前基础检查

作业目标：

- (1) 了解宠物美容前基础检查项目。
- (2) 掌握宠物美容前基础检查项目的操作方法及注意事项。

宠物美容前检查项目：

(1) 整体状态

精神状态是否正常，肥胖是否适中，是否沉郁、胆小、害怕、紧张等，如有此种情况，及时告知主人爱犬目前心态及营养状况，及时解决现有问题。

(2) 眼

对于比熊、泰迪泪腺比较细的犬种，要特别注意是否有异常分泌物存在，如有异常，需及时就医；对于普通犬种，要注意是否有倒睫、流泪痕等情况；老年犬是否有白内障、青光眼等症状，需进行及时救治。

(3) 耳

耳内是否干净，如有异味，是否有挠伤，分泌物是否较多，进行完全清洁，并及时救治；耳外，是否有抓痕，或是耳朵边缘有结痂，鳞屑等，及时与宠物医师联系。

(4) 口

口腔是否异味，牙龈是否红肿，是否有牙结石，是否有双排牙等异常症状者，请及时与宠物医师联系，以免影响正常饮食，而导致疾病的加重。

(5) 鼻

鼻头是否潮湿，鼻头颜色是否正常，鼻头周围是否出现掉毛，红肿等症状。

(6) 毛发

观察毛发是否干枯，是否亮丽，是否营养充足，如有异常，尽快咨询宠物医师或宠物营养师。

(7) 指甲

仔细观察爱宠指甲是否较长，或是发炎，或是长期未剪导致损伤肉垫等。

(8) 皮肤

从头至尾进行全面检查，观察是否有体外寄生虫，是否有红斑、红点等，是否有掉毛、脱毛等，腹部皮肤及少毛区是否异常，会阴部由于排尿异常是否有瘙痒症状等，如有上述情况，及时告知主人带领宝贝就医，以免皮肤病扩散。

(9) 肛门

观察爱宠肛门周围是否洁净，是否有污秽物存在，是否有异常分泌物，如有，证明爱宠胃肠道可能有所不适，尽快与宠物医师联系，并考虑可能出现此现象的原因，以后加以控制和注意。

(10) 肛门腺

触诊肛门腺是否肿胀，疼痛等，需进行及时清理。

(11) 生殖器

对于母犬，观察会阴部是否有异常分泌物和异味，或是是否处于发情期，告知主人需要注意的事项；公犬，观察阴茎头是否有异常分泌物增多现象，是否有损伤等，观察公犬是否为双侧睾丸。

(12) 关节

仔细检查爱犬关节是否异常，中大型犬以髋关节为主，小型犬尤其是泰迪犬以膝关节为主，老年犬以腰椎关节为主；如有异常，及时联系宠物医师进行咨询及有效治疗。

7. 美容护理作业标准

作业目标：

(1) 能正确操作宠物耳部、眼部、面部、脚底、趾甲、毛发的清洁护理。

(2) 能选择正确的梳刷工具，能正确掌握梳毛、拉毛和包毛的操作技术。

(3) 掌握各个美容护理项目的作业标准、操作要点、注意事项。

作业要点：

(1) 护理之前需与主人就预期效果达成共识，获得主人同意及确认。

(2) 护理如果出现问题及时和主人沟通解决。

(3) 完成护理之后要将全部流程检查一遍，确保无遗漏项目。

(4) 护理过程中要确保宠物不受到损伤。

美容护理项目：

(1) 耳部护理 / 眼部护理 / 刷牙 / 指甲修剪 / 挤肛门腺；

(2) 脚垫护理

(3) 开结

(4) 除底绒

(5) 包毛

(6) 局部修剪

8. 美容护理项目操作方法

(1) 耳部护理

1) 拔耳毛



步骤1
给爱宠耳朵内倒入适量拔耳毛粉



步骤2
按摩爱宠耳朵，让耳粉充分发挥效果



步骤3
用拔耳毛钳小心拔除耳道内的毛发



步骤4
最后用棉签将耳道清理干净并滴上洁耳液

图 11 拔耳毛操作方法（来源于网络）

2) 耳道清洁

撒：耳廓和耳道内撒入耳粉，耳粉需适量。

抹：用手指将耳粉抹均匀。

拔：将耳毛拔干净。先用手指拔，手指拔不到的地方用止血钳拔。注意不可一下拔太多，需一点点拔，拔时集中注意力，需避开耳道内软骨。

滴：滴入适量洗耳水。

捏：用食指和拇指在耳根处揉捏，轻轻揉捏，将耳道充分清洗。

擦：用止血钳卷住棉花，将耳道擦洗干净（可反复），注意不可用力过大，轻轻擦拭，棉花团不能太薄，需有适当的厚度。

（2）眼部护理

用一块浸泡过眼净的干净纱布，由内向外清洁眼周，将液体挤压至眼部，用纱布擦拭异物及多余的液体

（3）刷牙



图 12 刷牙操作（来源于网络）

（4）指甲修剪

脚固定：用手臂和身体环抱住宠物，手掌握住宠物脚腕，大拇指和食指捏住需要修剪的脚趾。

剪：一点一点往里剪，注意不可剪到血线。如遇血线出血，用力捏住脚趾，上止血粉。（按住 5-10 秒）

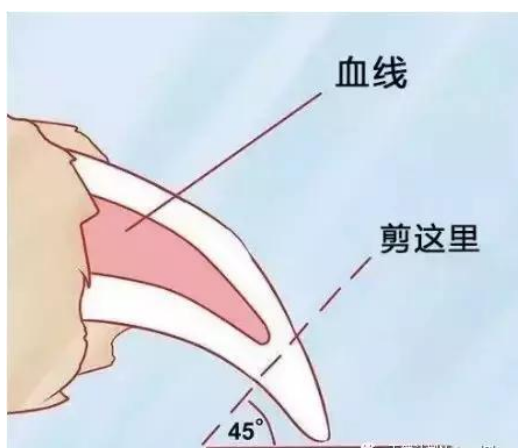


图 13 剪指甲示意图（来源于网络）

（5）挤肛门腺

用食指和拇指在肛门正下方的四点和八点的位置摸索（或靠近臀骨上方），可以摸到两个鼓起的小包，这就是肛门腺；

手法：由内而外，由轻到重，重复数次。如果之前找到肛门腺的正确位置，那么我们很快就会听到肛门腺内液体出来的声音；

一般来说，正常狗的肛门腺分泌物呈浅黄棕色，浓度从水样物到膏状物都有，并伴有一定的味道。如果腺体已经被阻塞了一段时间，分泌物会像牙膏一样挤出，而不是喷出，通常只用轻轻挤压，它们便可流出来；

挤肛门腺的时候，最好拿面巾纸或棉花盖在肛门上，以免臭水溅到身上。



图 14 肛门腺挤压方法（来源于网络）

（5）脚垫护理

洗浴完成吹干后，使用护垫膏涂抹脚垫，用拇指按摩脚垫五至十分钟左右一只脚。

(6) 开结

撕——把结成团的毛结用手撕松散，若毛根结团紧贴着皮肤，建议客户剃掉，强行解开会严重伤害皮肤。

喷——需开结处喷适量顺滑液，喷入毛根处。

梳——边吹风一边用排梳和针梳开结，打结严重的毛发需配合使用开结刀进行开结。

(7) 除底绒

1) 洗浴前完成；

2) 常规方法为使用除底绒梳；

3) 全身性的毛发梳理也可以作为除底绒，使用针梳可以；

(8) 包毛



图 15 包毛示意图（来源于网络）

(9) 局部修剪

脚底毛：刀头调整到 1.2MM（最短），将脚底毛剃净。（注意：注意刀头角度，避免剃破）

肛门周围毛：刀头调整到 2.0MM（最长），将肛门周围毛剃净（注意：刀头不可碰触肛门）

腹底毛：刀头调整到 2.0MM（最长），将腹底毛剃净。（注意：注意乳头和生殖器，以防剃破。）

眼睛周边毛：用剪刀将眼睛周边毛稍剪干净，不遮挡眼睛即可。

脚圈毛：用剪刀将脚圈毛稍剪干净，无长短不齐即可。（注意：都需注意小心修剪。）

9.美容洗浴作业标准

作业目标：

- （1）能正确操作不同类型犬种、猫的洗护方式。
- （2）了解标准洗浴程序，并掌握标准化洗浴操作方法。

浴前护理：

（1）基础准备

美容桌消毒：放上宠物前在桌面喷洒（两下）消毒水后用布擦拭干净。

宠物安全绑定：将吊杆的安全绳环套住爱宠的脖子与一条前腿。

（2）梳毛解结

撕：把结成团的毛结用手撕松散，若毛根结团紧贴着皮肤，建议客户剃掉，强行解开会严重伤害皮肤。

喷：需开结处喷适量顺滑液，喷入毛根处。

梳：边吹风边用排梳和针梳开结，打结严重的毛发需配合使用开结刀进行开结。

（3）指甲修剪（见 6.5.4 指甲修剪）

脚固定：用手臂和身体环抱住宠物，手掌握住宠物脚腕，大拇指和食指捏住需要修剪的脚趾。

剪：一点一点往里剪，注意不可剪到血线。如遇血线出血，用力捏住脚趾，上止血粉。（按住 5-10 秒）

（4）耳道清洁（见 6.5.4 耳道清洁）

撒：耳廓和耳道内撒入耳粉，耳粉需适量。

抹：用手指将耳粉抹均匀。

拔：将耳毛拔干净。先用手指拔，手指拔不到的地方用止血钳拔。注意不可一下拔太多，需一点点拔，拔时集中注意力，需避开耳道内软骨。

滴：滴入适量洗耳水。

捏：用食指和拇指在耳根处揉捏，轻轻揉捏，将耳道充分清洗。

擦：用止血钳卷住棉花，将耳道擦洗干净（可反复），注意不可用力过大，轻轻擦拭，棉花团不能太薄，需有适当的厚度。

洗护操作：

（1）准备工作

根据爱犬体型大小推算用量，准备好适量的沐浴露和浴刷，根据宠物的皮肤情况，在相应的消毒桶里拿出吸水毛巾放入水池中待用。

（注意：沐浴露不够需要去浴液桶里添加。正常宠物使用的吸水毛巾从一般消毒桶内取出，皮肤病宠物使用的吸水毛巾从重度消毒桶内取出）

（2）水池消毒

放入宠物前在水池内喷洒消毒水，并用清水冲洗干净。（注意：确认水池四周都要消毒到位）

（3）宠物绑定

宠物放入水池，将绑定绳套住宠物的脖子与一条前腿。（注意：不可绑的过紧，以防宠物勒伤）

(4) 挤肛门腺（见 6.5.4 挤肛门腺）

(5) 全身冲湿

冲洗顺序：身体、尾巴四肢、前胸、头部，依次冲湿。（注意：水温适当，不烫手。冲洗面部时将手掌盖于宠物鼻梁上方，使其低头冲洗，避免呛水，尤其是短鼻腔的需要特别注意）

(6) 滤干水分

顺毛用手掌把水滤干部分水分。

(7) 涂沐浴露

涂抹顺序：身体-尾巴-四肢前胸-头部，边涂抹边搓揉。（注意：沐浴露按操作标准指示适量使用。可使用浴刷刷洗，但不可用指甲用力抓洗，清洗头部时注意溶液不要进到耳道和眼睛里）

沐浴露推荐用量：小型犬（短毛猫）用量：120-200ml；中型犬（长毛猫）用量：200-450ml；大型犬用量：400-800ml。

10. 洗后护理

(1) 吹风拉毛

1) 宠物绑定：小、中型犬上桌绑定，将绑定绳套住宠物的脖子与一条前腿。大、巨型犬留在水池中。（注意：不可绑的过紧，以防宠物勒伤）

2) 扫水：打开吹水机调节适合的风量，小型犬用小风，中型犬用中风，大、巨型犬用大风，把狗身上的毛发吹至八九分干。

3) 喷护毛素：注意：护毛素必须均匀。适量喷洒，不可过多。

4) 全身吹干：用针梳边梳边用吹风机吹毛，从毛根部吹起，直至将毛发完全吹干。（注意：需美容的爱宠需把毛拉直，使用针梳要轻柔，不可以太过用力拉扯）

(2) 剃毛（见 6.5.4 局部修剪）

脚底毛/肛门周围毛/腹底毛

(3) 擦干耳道

用止血钳卷住棉花，将耳廓和耳朵擦干。（不可用力过大，轻轻擦拭。棉花需要适量厚度，不能太薄）

(4) 梳毛

梳通：使用排梳将爱宠身上的毛从毛根部开始全部疏通。

确认：确认没有打结情况。

(5) 剪毛（见 6.5.4 局部修剪）

眼睛周围毛/脚圈毛

6.6.5 浴后自查

检查作业有无遗漏，如有不足，及时进行补救

10.技能训练与考核

序号	考核项目	考核内容与方法	考核标准
1	保定	考核员工对犬保定的技能掌握	1、正确使用保定工具，安抚犬只熟练，手不离犬； 2、犬只不应激、不跳桌，不明显被动攻击。
2	皮毛梳理	考核员工对梳理工具的技能掌握	1、梳理毛发有条理，分区进行； 2、手握持梳子的方法正确，能够准确的放松腕部流畅操作； 3、左手保定给毛发分层，右手准确按层次梳理，在用针梳梳理完毛发后用排梳整理
3	局部清洁	考核员工对清洁部位的了解和工作内容	1、左手抓住耳周毛保定，将滴耳液倒入，正确揉搓。 2、棉签擦拭耳道正确轻柔，不暴力，清理干净。 3、清理完的污染物要及时放入垃圾袋。 4、清洁眼睛时，眼水从犬只眼睛上眼皮后方滴入，不可以正对眼球滴入，清洁时需上下轻微活动眼皮，排出眼睛内分泌物。 5、眼周熟练轻柔清洁，附着物清理干净，分泌物多需湿敷后再清洁。 6、修剪指甲需要正确的保定，犬只手脚要前后抬起，不可以明显侧抬。

			7、指甲修剪到正确的位置，如流血可以及时按压止血并用止血膏止血。 8、指甲修剪过度或者不足需扣分。
4	公共部位 护理	考核员工对公共部位 剃毛护理技术的掌握	1、控狗准确安定，视角与被剃毛部位平视。 2、使用推剪熟练，手腕放松，不剃伤。 3、腹底毛：公犬剔除到生殖器上两指，母犬剃到露出第二对奶头，U 字或者 V 字均可。 4、修剪脚底毛可以熟练的展开操作面，剃剪动作放松流畅。 5、修剪肛周毛，剃刀从肛周圈往四周剃，剃刀不可划过肛周皮肤。

六、实习成果

1. 岗位实习周记

顶岗实习学生根据实习情况完成每周实习周记，要求每位学生必须完成 20 周以上实习周记。

2. 岗位实习总结报告（实习总结）

顶岗实习学生在顶岗实习结束之后要完成岗位实习总结报告，报告字数要求 1500 字左右。

3. 实习期间取得的技术创新成果或获奖证书、职业资格证书。

注：1、2 项为必选项；3 项为加分项，由实习指导老师考核。

七、考核评价

（一）考核内容

考核内容包括实习企业考核及学校考核，实习企业主要考核顶岗实习学生的岗位适应能力、专业技能、敬业精神、团队精神、创新意识、心理素质及工作成绩；学校主要考核顶岗实习学生的实习纪律及岗位实习周记和实习总结完成情况。

（二）考核形式

考核形式为实习公司根据顶岗实习学生的表现进行等级评定，分

为优秀、良好、及格和不及格；学校根据顶岗实习学生表现进行等级评定，分为优秀、良好、及格和不及格。

（三）考核组织

考核组织为实习企业及学校双重考核。

八、实习管理

学校在学生的整个实习期间按照学校规章制度对学生实行管理，但学生实习期间主要有实习企业负责管理，实习学生要听从企业安排完成各项工作安排。